

Gevelbehandeling

Graffiti – supplement 1

- **Preventie**
- **Materiaalkennis**
- **Reinigen/beschermen**

Preventie

Er wordt gezegd, dat voorkomen beter is dan genezen. Preventie is een mogelijkheid om bepaalde problematiek te voorkomen. Als het gaat over het voorkomen van plak-en-klad vandalisme, ofwel graffiti, verschillen de meningen nog wel eens. In de meeste gevallen hebben we te maken met openbare ruimten. Openbaar wil zeggen, toegankelijk voor iedereen, soms 24 uur per dag. Vooral 's nachts slaan de spuitbusridders hun slag. We zullen enkele preventiemogelijkheden noemen.

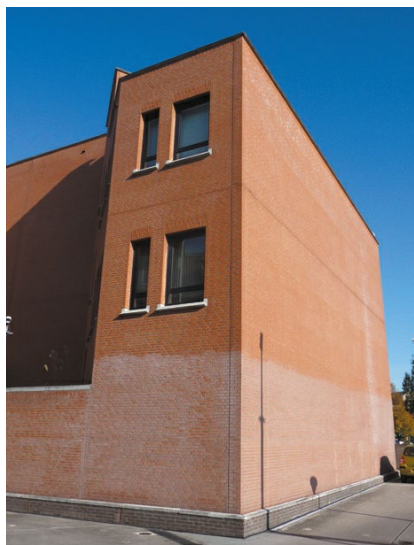
Soms komt het voor, dat een gebouweigenaar/-beheerder, in overleg met een artiest, een geschilderde voorstelling op zijn gevel wil laten aanbrengen. We hebben het dan over legale buitenkunst. In het plaatsje Chemainus op Vancouver Island, Canada, is de grootste collectie gevelkunst ter wereld te bewonderen. Deze kunstwerken worden murals genoemd. Je raakt onder de indruk van deze kunstvorm. Niemand zal het in z'n hoofd halen, om deze graffiti opnieuw met een spuitbus te besmeuren.

Helaas hebben we veelal te maken met het ongevraagd aanbrengen van spuitbusterreur. Voor veel gebouweigenaars/beheerders is dit een nauwelijks oplosbaar probleem. Vooral door het verwijderen zonder voldoende kennis, ontstaat vaak onherstelbare schade aan het gevelmateriaal.

Publieksgevoelige omgevingen in veel Nederlandse steden worden niet alleen ontsierd door ongewenst verfgeklieder, maar ook door 'reinigingsresultaten', die nauwelijks iets te maken hebben met professioneel reinigen.

Het aanbrengen van een zogeheten anti-graffitticoating is een vorm van preventie, maar ook dat moet worden overgelaten aan professionals. Er bestaan verschillende soorten coatings. Permanente en semi-permanente, ook wel zelfopofferende coatings genoemd. We komen hier nog op terug. Een goede

voorlichting maakt duidelijk, welk coating-systeem geschikt is voor een bepaalde gevel.



Gevelbehandeling

SCHOON
MAKEND
NEDER
LAND



Materiaalkennis

De problematiek van graffiti wordt vaak onderschat. Dat heeft onder meer te maken met de grote verscheidenheid aan gevelmaterialen, waarop wordt geklied. Vervolgens is meestal niet bekend met welke verfsoort is gewerkt. Slecht verwijderde graffiti en kapotgespoten gevels zijn meestal het resultaat van ondeskundig handelen. En wat te denken van kunststofmaterialen, zoals plexi- en lexaanglas. Sommige verfverwijderaars tasten niet alleen de verf aan, maar ook deze kunststofmaterialen, waardoor ze ondoorzichtig worden. Verfsoorten kunnen op verschillende manieren drogen. We kennen fysische droging, waarbij het oplosmiddel verdamppt. Oxidatieve droging vindt plaats door opname van zuurstof uit de lucht en bij chemische droging worden de moleculen aan elkaar gekoppeld (polymeervorming).

Veel spuitbusverven zijn gebaseerd op alkydharsen, die oxidatief drogen, andere soorten drogen fysisch en zijn gebaseerd op acrylmengpolymeren. Fysisch drogende verfsoorten lossen meestal gemakkelijk op in een oplosmiddel, zoals aceton. Voor andere soorten zijn aangepaste middelen verkrijgbaar. Sommige kunststof gevelmaterialen, zoals Plastisol (herkenbaar aan de perkamentachtige structuur), kunnen weekmakers bevatten, die in veel gevallen door oplosmiddelen worden aangetast. Het is belangrijk om in **alle** gevallen eerst een test uit te voeren.

Reinigen/beschermen

Onoordeelkundige reinigingspogingen maken de problemen alleen maar groter. Vooral bij poreuze gevelmaterialen komt het regelmatig voor, dat de graffiti nog dieper in de ondergrond wordt gebracht. Verdikte reinigingsmiddelen kunnen dit voorkomen. Veel verfverwijderingsmiddelen, ook wel afbijters of strippers genoemd, zijn gecompliceerd van samenstelling. Naast oppervlakte-actieve stoffen zijn soms zuren of alkaliën toegevoegd. Zure middelen moeten niet worden toegepast op zuurgevoelige ondergronden, zoals mangaan en natuursteen. Ook kunnen zure middelen de wapening in beton aantasten.

Een hogere buitentemperatuur kan de werking van verfverwijderaars aanmerkelijk versnellen. Als bescherming kan worden gedacht aan een zogeheten antigraffiticoating.

Te vaak wordt alleen naar de onderste 3 meter gekeken en wordt vergeten, dat bij een gevel, opgetrokken uit doorgaand metselwerk, het deel **boven** het gecoate gedeelte tegen waterindringing moet worden beschermd.

Als we het goed willen doen en een duurzame, permanente coating gaan aanbrengen, dan zal het deel **boven** de coating moeten worden geïmpregneerd, omdat anders indringend hemelwater de coating versneld kan aantasten. Voor een optimale ventilatie laten we de onderste 15 centimeter van de gevel onbehandeld.

Wil je meer weten over de activiteiten van Schoonmakend Nederland?

Kijk dan op schoonmakendnederland.nl. Je kunt ook bellen met de medewerkers van Schoonmakend Nederland via telefoonnummer 073 648 38 50.